



MĚSTSKÝ ÚŘAD FRÝDLANT NAD OSTRAVICÍ

ODBOR REGIONÁLNÍHO ROZVOJE A STAVEBNÍ ÚŘAD

Náměstí 3

739 11 FRÝDLANT NAD OSTRAVICÍ



VÁŠ DOPIS ZN.:

ZE DNE:

NAŠE ZN.: MUFO 93604/2024

Sp.Zn: MUFO_S 5527/2024

VYŘIZUJE: Mgr. Tomáš Říhošek

TEL.: 558 604 155

E-MAIL: posta@frydlantno.cz

DATUM: 23.10.2024

VEŘEJNÁ VYHLÁŠKA OPATŘENÍ OBECNÉ POVAHY – STANOVENÍ PŘECHODNÉ ÚPRAVY PROVOZU

Městský úřad Frýdlant nad Ostravicí, odbor regionálního rozvoje a stavební úřad, podle § 19 vyhlášky Ministerstva vnitra č. 388/2002Sb., úřad obce s rozšířenou působností, vykonávající podle zákona č. 128/2000Sb., o obcích, ve znění pozdějších předpisů, přenesenou působnost stanovenou § 124 odst. 6 zákona č. 361/2000Sb., o provozu na pozemních komunikacích a o změnách některých zákonů, ve znění pozdějších předpisů (dále jen „zákon o silničním provozu“), v souladu s ustanovením § 171 a následující části šesté zákona č. 500/2004Sb., správní řád, ve znění pozdějších předpisů (dále jen „správní řád“), na základě návrhu ze dne 08.10.2024, který podala společnost **SEKNE spol. s r.o.**, IČ: 62363701, Hamerská č.p. 12, 772 00 Olomouc a po projednání s Policií České republiky č. j. KRPT-263393-2/ČJ-2024-070206 ze dne 23.10.2024, podle § 77 odst. 1 písm. c), odst. 3 a odst. 5 zákona o silničním provozu, ve znění pozdějších předpisů,

stanoví přechodnou úpravu provozu

v obci **Čeladná, silnice III. třídy ev.č. III/48312**, na pozemku parc. č. 2985/3, k.ú. Čeladná [619116], a to v úsecích a rozsahu vyplývajícím z předloženého návrhu, to vše za účelem realizace stavby „*Velkoplošná oprava silnice Čeladná – Podolánky*“ – frézování a pokládka nového povrchu, za těchto **podmínek** stanovených Policií České republiky:

- Dopravní značení a zařízení bude provedeno a umístěno, dle platných zákonů, vyhlášek, technických předpisů a norem, dále bude přechodné dopravní značení použito jen na dobu nezbytně nutnou a v nezbytném rozsahu, a to vždy v přímé souvislosti se stavební činností (tj. provoz na dotčených pozemních komunikacích bude plně obnoven v co nejkratším možném termínu).
- Po dobu užití, bude přechodné dopravní značení a dopravního zařízení, včetně užitého světelného signalizačního zařízení, udržováno v náležitém stavu, aby byla zajištěna jeho funkce, včasná viditelnost, rozpoznatelnost a nedocházelo vlivem povětrnostních podmínek nebo provozu k deformaci, posunutí, zakrytí apod..
- Trvalé dopravní značení (místní úprava provozu), které bude v rozporu s přechodným dopravním značením (přechodná úprava provozu), bude dočasně zneplatněno v souladu s § 3 odst. 8 Vyhlášky č. 294/2015Sb., Vyhláška, kterou se provádějí pravidla provozu na pozemních komunikacích. Případná neplatnost místní úpravy provozu nebo jejích částí, která vyplývá z přechodné úpravy provozu, bude vyjádřena, škrtnutím oranžovo-černým pruhem (pruhy) nebo překrytím červeným křížem (tímto způsobem však nesmí být vyjádřena neplatnost svíslé dopravní značky upravující přednost), či jiným způsobem, například zakrytím nebo demontáží činné plochy dopravní značky.
- Přechodné dopravní značení musí provedeno a umístěno v souladu s TP 66 Vyhlášky č. 294/2015Sb., Vyhláška, kterou se provádějí pravidla provozu na pozemních komunikacích a Příručky pro označování pracovních míst na dálnicích a silnicích.
- V úseku částečné uzávěry, kde provoz vozidel bude řízen přenosným signalizačním zařízením (SSZ), musí být signální doba nastavena a přizpůsobena délce úseku, uvažované vyklizovací rychlosti

motorových a nemotorových vozidel, vyplývající z daných podmínek (sklon komunikace, kvalitu krytu komunikace). Užití přenosného SSZ musí být v souladu s TP 66, TP 81 a ČSN 73 6021 Světelná signalizační zařízení. Umístění a použití návěstidel.

- Na silnici III. třídy ev.č. III/48312, bude před SSZ – světelným signalizačním zařízením, vyznačeno dopravní značení č. V5 „Příčná čára souvislá“ (pozn. z důvodu jednoznačného vyznačení vyčkávacího místa na signál „VOLNO“ a tím zachování průjezdnosti omezeného úseků silnic a zajištění bezpečného míjení vozidel).
- Za snížené viditelnosti bude dopravní zařízení č. Z2 „Zábrana pro označení uzavírky“, č. Z4a „Směrovací deska se šikmými pruhy se sklonem vlevo“, příp. Z4b „Směrovací deska se šikmými pruhy se sklonem vpravo“, vždy doplněné o soustavu výstražných světel (min. 3ks).
- V případě užití, musí sklon pruhů u užitého dopravního zařízení č. Z4a „Směrovací deska se šikmými pruhy se sklonem vlevo“, příp. Z4b „Směrovací deska se šikmými pruhy se sklonem vpravo“, směřovat do směru nebo jízdního pruhu, do kterého má řidič směřovat.
- Na pracovním místě (resp. v pracovním úseku) budou vždy přítomny poučené, proškolené a řádně označené osoby (zaměstnanci), kteří budou, v případě potřeby, v souladu s ustanovením § 79 odst. 1 písm. i) zákona č. 361/2000Sb., o provozu na pozemních komunikacích, ve znění pozdějších předpisů, zastavovat vozidla z důvodu zajištění bezpečnosti provozu na dotčených pozemních komunikacích.
- Pracovní místo musí být zabezpečeno vhodným opatřením tak, aby nedošlo k ohrožení účastníků silničního provozu.
- Pokud se budou na pozemních komunikacích a v jejich bezprostřední blízkosti nacházet otevřené výkopy, musí být zabezpečeny vhodným opatřením tak, aby bylo zamezeno případnému vstupu chodců do pracovního místa, nebo pádu do výkopu tím, že bude použito ochranné zařízení (zábradlí, plot, svodidlo), dle hloubky výkopu a doplněno zárazkou pro slepeckou hůl.
- Vozidla vyjíždějící ze stavby na pozemní komunikaci, musí být předem očištěna tak, aby neznečišťovala pozemní komunikaci (ustanovení § 23 odst. 3 zákona č. 361/2000Sb., o provozu na pozemních komunikacích).
- Po dobu užití přechodného dopravního značení, musí být dodrženy podmínky uvedené ve vyjádření a příloze, vydané Policií České republiky.
- Pokud dojde během užití přechodného dopravního značení k potřebě doplnění či změně rozsahu přechodné úpravy provozu na dotčených pozemních komunikacích, bude neprodleně informována Policie České republiky – Dopravní inspektorát Frýdek-Místek.
- Dočasně přemístěné autobusové zastávky budou umístěny a přiměřeně provedeny tak, aby vyhovovaly požadavkům předepsaným v ČSN 73 6425 – Autobusové, trolejbusové a tramvajové zastávky, přestupní uzly a stanoviště a Vyhlášce č. 398/2009Sb., obecných technických požadavcích zabezpečujících bezbariérové užívání staveb. Dále budou dočasně přemístěné autobusové zastávky označeny dopravní značkou č. IJ4b „Označnick zastávky“, příp. IJ4a „Označnick zastávky“.
- Přemístění autobusových zastávek (netýká se zastávek v zálivu, mimo jízdní pruh), musí být v dostatečné vzdálenosti od místa omezení částečnou uzavírkou, aby nedocházelo k narušení plynulosti kyvadlové dopravy.
- V případě neúměrného zhoršení dopravně bezpečnostní situace na dotčených pozemních komunikacích, vzniknuvší v souvislosti s realizací dané stavby (např. při vzniku kolizních situací, dopravních nehod, rozsáhlých dopravních kongescí, či podstatné změně – zhoršení povětrnostních podmínek) bude Policie České republiky – Dopravní inspektorát Frýdek-Místek požadovat změnu, či úpravu přechodné úpravy provozu na pozemních komunikacích tak, aby byl nepříznivý stav napraven.
- Pokud se budou na pozemních komunikacích a v jejich bezprostřední blízkosti nacházet otevřené výkopy, musí být zabezpečeny vhodným opatřením tak, aby bylo zamezeno případnému vstupu chodců do pracovního místa, nebo pádu do výkopu tím, že bude použito ochranné zařízení (zábradlí, plot, svodidlo), dle hloubky výkopu a doplněno zárazkou pro slepeckou hůl.
- V dotčených úsecích pozemních komunikací bude vždy umožněn průjezd vozidel IZS – Integrovaného záchranného systému z důvodu zajištění včasného a účinného zásahu složek IZS v úsecích pozemní komunikace omezených stavbou, včetně úseků v úplné uzavírce!!!

- Se stavebními pracemi, pro něž je pracovní místo zřizováno, smí být započato až po instalaci stanoveného dopravního značení a dopravního zařízení.

Důvod: Omezení provozu motorových a nemotorových vozidel a chodců na silnici z důvodu realizace stavby „Velkoplošná oprava silnice Čeladná – Podolánky“ – frézování a pokládka nového povrchu v rozsahu dle přiložené situace.

Termín: od 30.10.2024 do 01.11.2024.

Umístění dopravních značek a dopravních zařízení provedte podle přílohy – situace přechodného dopravního značení, která je přílohou vyjádření Policie České republiky a podle podmínek vyjádření Policie České republiky, které jsou přílohou a nedílnou součástí tohoto stanovení přechodné úpravy provozu. Za správnost umístění, údržbu dopravního značení a po skončení akce za uvedení komunikace do původního stavu je zodpovědný:

Petr Michálek, tel.: 733 164 471 (PORR a.s., oblast Morava, provoz Ostrava).

Provedení dopravních značek a zařízení bude v souladu s normou ČSN EN 12899-1, zákonem č. 361/2000Sb., o provozu na pozemních komunikacích, vyhláškou Ministerstva dopravy České republiky č.294/2015Sb., a umístěno podle Zásad pro označování pracovních míst na pozemních komunikacích TP-66 schválených Ministerstvem dopravy České republiky č.j.21/2015-120-TN/1 ze dne 12. března 2015 s účinností od 01. dubna 2015. Veškeré dopravní značky a dopravní zařízení bude v reflexním provedení (min třídy R1). Všechny součásti dopravních značek (podkladní desky, sloupky, značky, uchycení, kotvicí prvky apod.) musí být schváleného typu. Po ukončení akce bude dopravní značení odstraněno a komunikace dána do původního stavu. **Umístění dopravních značek a zařízení bude jen na dobu nezbytně nutnou v souvislosti s uvedenou akcí.**

Při umístění přenosných dopravních značek je třeba dbát toho, aby spodní okraj dopravní značky byl min. 60,00cm nad niveletou vozovky a byla zajištěna jejich dobrá viditelnost. V případě nutnosti žadatel zajistí doplnění dopravního značení dle pokynů zdejšího úřadu, pokud si bezpečnost a plynulost silničního provozu vyžádá doplnění dopravního značení oproti přiložené dokumentaci dopravního značení. Budou dodrženy další podmínky uvedené ve stanovisku Policie České republiky č.j. KRPT-263393-2/ČJ-2024-070206 ze dne 23.10.2024. Při nedodržení podmínek stanovených tímto opatřením, je zdejší silniční správní úřad oprávněn nařídit odstranění nedostatků a uložit sankci za spáchání správního deliktu nebo přestupku podle zvláštního zákona.

Stanovení přechodné úpravy provozu nenahrazuje povolení, stanovisko, posouzení, případně jiné opatření dotčeného správního úřadu vyžadované zvláštními předpisy.

Odůvodnění

Městský úřad Frýdlant nad Ostravicí stanovil přechodnou úpravu provozu na základě návrhu žadatele z důvodu realizace stavby „Velkoplošná oprava silnice Čeladná – Podolánky“ – frézování a pokládka nového povrchu, v termínu 30.10.2024 – 01.11.2024, v obci Čeladná na silnici III. třídy ev.č. III/48312, na pozemku parc. č. 2985/3, k.ú. Čeladná [619116]. Správní orgán vydal stanovení přechodné úpravy provozu na pozemních komunikacích podle ustanovení § 77 odst. 1 písm. c) zákona o silničním provozu po projednání s příslušným dotčeným orgánem Policie České republiky jako opatření obecné povahy postupem podle ustanovení § 171 správního řádu a v souladu s ustanovením § 77 odst. 5 zákona o silničním provozu nedoručoval návrh opatření obecné povahy a nevyzýval dotčené osoby k podávání připomínek nebo námitek.

Poučení

Proti opatření obecné povahy podle ustanovení § 173 odst. 2 správního řádu nelze podat opravný prostředek.

Toto opatření obecné povahy musí být zveřejněno nejméně po dobu 15 dnů a v souladu s ustanovením § 77 odst. 5 zákona o silničním provozu nabývá účinnosti pátým dnem po vyvěšení. Současně se písemnost zveřejní též způsobem umožňujícím dálkový přístup, což bude níže rovněž potvrzeno. Sejmutí vyhlášky je možné následující pracovní den po posledním dni vývěsní lhůty. Po uplynutí lhůty a vyznačení údajů musí být vyhláška neprodleně vrácena zpět odboru RRaSÚ.

Číslo písemnosti:

VYVĚŠENO

dne.....

SŇATO

dne

razítko úřadu

.....
jméno, příjmení, podpis

.....
jméno, příjmení, podpis

Mgr. Tomáš Říhošek, v.r.
referent odboru regionálního rozvoje a
stavebního úřadu
oprávněná úřední osoba

„otisk razítka“

Příloha: 1x situační snímek umístění PDZ č.j. MUFO 93604/2024
1x vyjádření Policie České republiky č.j. KRPT-263393-2/ČJ-2024-070206

Rozdělovník:

Navrhovatel:

SEKNE spol. s.r.o., IČ: 62363701, Hamerská č.p. 12, 772 00 Olomouc

Dotčené obce:

Obec Čeladná, Čeladná č.p. 1, 739 12 Čeladná, IČ: 00296571

Dotčené osoby:

V souladu s ustanovením § 173 správního řádu se doručuje toto oznámení opatření obecné povahy dotčeným osobám veřejnou vyhláškou. Doručení veřejnou vyhláškou bude provedeno v souladu s ustanovením § 25 správního řádu tak, že se písemnost vyvěsí na úřední desce Městského úřadu Frýdlant nad Ostravicí a současně bude zveřejněna způsobem umožňujícím dálkový přístup, a to po dobu patnácti dnů, kdy patnáctým dnem po vyvěšení se písemnost považuje za doručenou.

Dotčený orgán:

Policie České republiky, Krajské ředitelství policie Moravskoslezského kraje, Dopravní inspektorát Frýdek Místek, Beskydská č.p. 2061, 738 19 Frýdek Místek (KRPT-263393-2/ČJ-2024-070206)

Na vědomí:

Krajský úřad Moravskoslezského kraje, Odbor dopravy, 28. října č.p. 2771/117, 702 00 Ostrava (č.j. MSK 134719/2024)

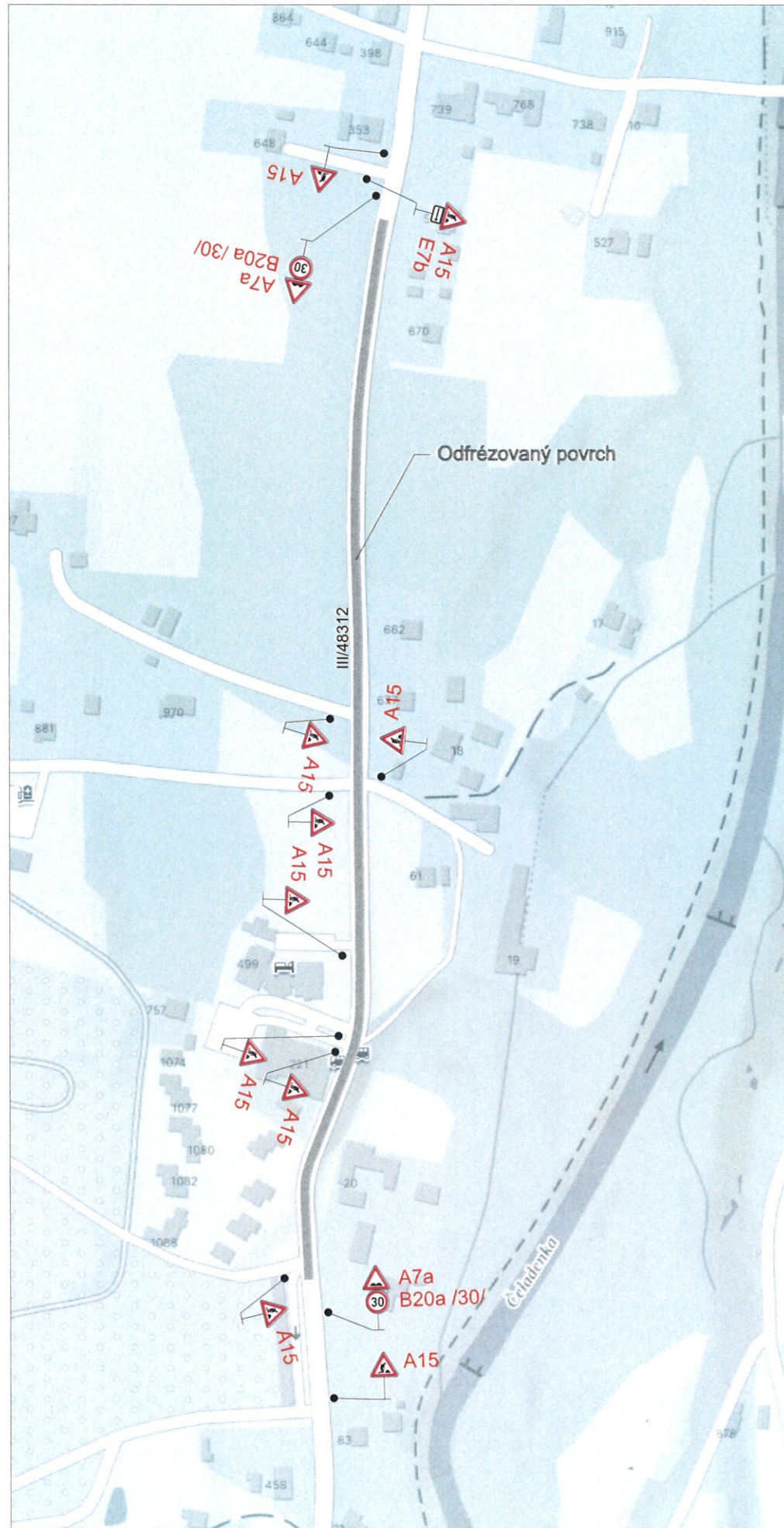
Správa silnic Moravskoslezského kraje, středisko Frýdek-Místek, Horymírova č.p. 2287, 738 33 Frýdek-Místek (č.j. SSMSK/2024/32568-Mi)

Hasičský záchranný sbor Moravskoslezského kraje, Územní odbor Frýdek-Místek, Pavlíkova č.p. 2264, 738 02 Frýdek-Místek

Zdravotnická záchranná služba Moravskoslezského kraje, Územní odbor Frýdek-Místek, El. Krásnohorské 322, 738 01 Frýdek-Místek

Policie České republiky, Obvodní oddělení Frýdlant nad Ostravicí, 5. května č.p. 1419, 739 11 Frýdlant nad Ostravicí

Detail



Situace



OVĚŘENÝ SITUACNÍ VÝKRES

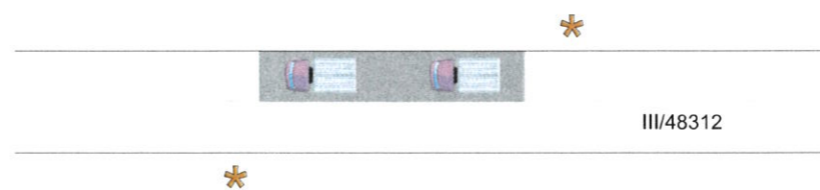
kčj. 914FO 93609/2023

ze dne: 23.10.2024

MĚSTSKÝ ÚŘAD
FRÝDLANT NAD OSTRAVICÍ
odbor regionálního rozvoje
a stavební úřad

- 7 -

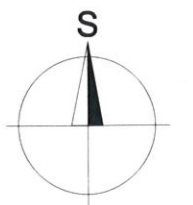
Schéma v místě frézování povrchu



Legenda:

* Provoz řízen pracovníky stavby

Trvalé dopravní značení, které je v rozporu s přechodným dopravním značením bude zakryto.



Vypracoval: Marie Marhounová	Datum: 3.10.2024	SEKNE SEKNE, spol. s r.o. Hamerská 12, 772 00 Olomouc DIČ: CZ62363701 tel./fax: 585 311 867
Název akce: Čeladná - Podolánky velkoplošná oprava		
Název objektu: Přechodné dopravní značení Příloha: Částečná uzavírka sil. III/48312 - frézování	Formát: 2xA4	Č. výkresu: 1
		Č. soupravy: 1



Pomáhat a chránit

KRAJSKÉ ŘEDITELSTVÍ POLICIE MORAVSKOSLEZSKÉHO KRAJE

územní odbor Frýdek-Místek
dopravní inspektorát Frýdek-Místek

Č. j. KRPT-263393-2/ČJ-2024-070206

Frýdek-Místek 23. října 2024

Počet stran: 4

Přílohy: 1/2MĚSTSKÝ ÚŘAD FRÝDLANT NAD OSTRAVICÍ
Odbor regionálního rozvoje a stavební úřad
Náměstí 3
739 11 Frýdlant nad OstravicíIČ: 00296651
ID DS: 7fvbegw

Vyřizuje: Mgr. Tomáš Říhošek

K č. j.: MUFO 91105/2024

Sp. zn.: MUFO_S 5527/2024

Přechodná úprava provozu na pozemních komunikacích v k.ú. Čeladná - vyjádření

Policie České republiky, Dopravní inspektorát Krajského ředitelství policie Moravskoslezského kraje, Územního odboru Frýdek-Místek, jako dotčený orgán při stanovení místní a přechodné úpravy provozu na pozemních komunikacích (pozn. silnicích, místních komunikacích a veřejně přístupných účelových komunikacích) a užití zařízení pro provozní informace podle ustanovení § 77 odst. 2 písm. b) a § 77 odst. 3 zákona č. 361/2000 Sb., o provozu na pozemních komunikacích, ve znění pozdějších předpisů,

n e m á n á m í t e k

k předloženým návrhům (odsouhlaseným přílohám) přechodné úpravy provozu, dále jen „PÚP“ na silnici číslo silnici č. III/48312, pozemek parc. č. 2985/3, a dotčených místních komunikací, pozemek parc. č. 567/19 a 589/6, vše k.ú. Čeladná [619116] v obci Čeladná a to v úsecích a rozsahu vyplývajícím z předložených návrhů (odsouhlasených příloh) a žádosti, to vše za účelem provádění stavebních prací z důvodu frézování a pokládky obrusné vrstvy AHV, v rámci realizace stavby „**Velkoplošná oprava silnice Čeladná - Podolánky**“:

Beskydská 2061
738 19 Frýdek-MístekTel.: +420 974 732 259
E-mail: krpt.podatelna@pcr.cz
ID DS: n5hai7v

„Navrhovatel – PORR a.s., Oblast Morava, provoz Ostrava, Šenovská 463/393, 717 00 Ostrava, IČO: 43005560, zastoupena na základě plné moci fa. SEKNE, spol. s.r.o., sídlem Hamerská 12, 772 00 Olomouc, IČ: 62363701

Důvod přechodné úpravy provozu – realizace stavby „Velkoplošná oprava silnice Čeladná – Podolánky“,

Termín realizace: 30. 10. 2024 - frézování

31. 10. 2024 - 01. 11. 2024 - pokládka - částečná uzavírka

z důvodu zajištění bezpečnosti a plynulosti provozu na dotčených pozemních komunikacích, dále jen „PK“,

a to pokud budou splněny a dodrženy následující podmínky:

- Dopravní značení a zařízení bude provedeno a umístěno, dle platných zákonů, vyhlášek, technických předpisů a norem, dále bude přechodné DZ užito jen na dobu nezbytně nutnou a v nezbytném rozsahu, a to vždy v přímé souvislosti se stavební činností (tj. provoz na dotčených pozemních komunikacích bude plně obnoven v co nejkratším možném termínu).
- Po dobu užití, bude přechodné dopravní značení a dopravního zařízení, včetně užitého světelného signalizačního zařízení, udržováno v náležitém stavu, aby byla zajištěna jeho funkce, včasná viditelnost, rozpoznatelnost a nedocházelo vlivem povětrnostních podmínek nebo provozu k deformaci, posunutí, zakrytí apod..
- Trvalé dopravní značení (místní úprava provozu), které bude v rozporu s přechodným dopravním značením (přechodná úprava provozu), bude dočasně zneplatněno v souladu s § 3 odst. 8, Vyhlášky č. 294/2015 Sb., Vyhláška, kterou se provádějí pravidla provozu na pozemních komunikacích. Případná neplatnost místní úpravy provozu nebo jejich částí, která vyplývá z PÚP, bude vyjádřena, škrtnutím oranžovo-černým pruhem (pruhy) nebo překrytím červeným křížem (tímto způsobem však nesmí být vyjádřena neplatnost svislé DZ upravující přednost), či jiným způsobem, například zakrytím nebo demontáží činné plochy DZ.
- **Přechodné dopravní značení musí provedeno a umístěno v souladu s TP 66, Vyhlášky č. 294/2015 Sb., Vyhláška, kterou se provádějí pravidla provozu na pozemních komunikacích a Příručky pro označování pracovních míst na dálnicích a silnicích.**
- **V úseku částečné uzavěry, kde provoz vozidel bude řízen přenosným signalizačním zařízením (SSZ), musí být signální doba nastavena a přizpůsobena délce úseku, uvažované vyklizovací rychlosti motorových a nemotorových vozidel, vyplývající z daných podmínek (sklon komunikace, kvalitu krytu komunikace). Užití přenosného SSZ musí být v souladu s TP 66, TP 81 a ČSN 73 6021 Světelná signalizační zařízení. Umístění a použití návěstidel.**

- **Na silnici číslo III/48312, bude před SSZ – světelným signalizačním zařízením, vyznačeno dopravní značení č. V5 – Příčná čára souvislá (pozn. z důvodu jednoznačného vyznačení vyčkávajícího místa na signál „VOLNO“ a tím zachování průjezdnosti omezeného úseků silnic a zajištění bezpečného míjení vozidel).**
- Za snížené viditelnosti bude dopravní zařízení č. Z2 - Zábrana pro označení uzavírky, č. Z4a - Směrovací deska se šikmými pruhy se sklonem vlevo, příp. Z4b - Směrovací deska se šikmými pruhy se sklonem vpravo, vždy doplněné o soustavu výstražných světél (min. 3ks).
- V případě užití, musí sklon pruhů u užitého dopravního zařízení č. Z4a - Směrovací deska se šikmými pruhy se sklonem vlevo, příp. Z4b - Směrovací deska se šikmými pruhy se sklonem vpravo, směřovat do směru nebo jízdního pruhu, do kterého má řidič směřovat.
- Na pracovním místě (resp. v pracovním úseku) budou vždy přítomny poučené, proškolené a řádně označené osoby (zaměstnanci), kteří budou, v případě potřeby, v souladu s ustanovením § 79 odst. 1 písm. i), zákona č. 361/2000 Sb., o provozu na pozemních komunikacích, ve znění pozdějších předpisů, zastavovat vozidla z důvodu zajištění bezpečnosti provozu na dotčených pozemních komunikacích.
- Pracovní místo musí být zabezpečeno vhodným opatřením tak, aby nedošlo k ohrožení účastníků silničního provozu.
- Pokud se budou na pozemních komunikacích a v jejich bezprostřední blízkosti nacházet otevřené výkopy, musí být zabezpečeny vhodným opatřením tak, aby bylo zamezeno případnému vstupu chodců do pracovního místa, nebo pádu do výkopu tím, že bude použito ochranné zařízení (zábradlí, plot, svodidlo), dle hloubky výkopu a doplněno zarážkou pro slepeckou hůl.
- Vozidla vyjíždějící ze stavby na pozemní komunikaci, musí být předem očištěna tak, aby neznečišťovala pozemní komunikaci (ustanovení § 23 odst. 3 zák. č. 361/2000 Sb., o provozu na pozemních komunikacích).
- Po dobu užití přechodného dopravního značení, musí být dodrženy podmínky uvedené ve vyjádření a příloze, vydané Policií ČR.
- Pokud dojde během užití PDZ k potřebě doplnění či změně rozsahu přechodné úpravy provozu na dotčených pozemních komunikacích, bude zdejší součást Policie ČR neprodleně informována.

- Dočasně přemístěné autobusové zastávky budou umístěny a přiměřeně provedeny tak, aby vyhovovaly požadavkům předepsaným v ČSN 73 6425 – Autobusové, trolejbusové a tramvajové zastávky, přestupní uzly a stanoviště, a vyhlášce číslo 398/2009 Sb., obecných technických požadavcích zabezpečujících bezbariérové užívání staveb. Dále budou dočasně přemístěné autobusové zastávky označeny DZ č. IJ4b – Označnick zastávky, příp. IJ4a – Označnick zastávky.
- **Přemístění autobusových zastávek (netýká se zastávek v zálivu, mimo jízdní pruh), musí být v dostatečné vzdálenosti od místa omezení částečnou uzavírkou, aby nedocházelo k narušení plynulosti kyvadlové dopravy.**
- V případě neúměrného zhoršení dopravně bezpečnostní situace na dotčených PK, vzniknuvší v souvislosti s realizací dané stavby (např. při vzniku kolizních situací, dopravních nehod, rozsáhlých dopravních kongescí, či podstatné změně - zhoršení povětrnostních podmínek) bude zdejší součást Policie ČR požadovat změnu, či úpravu PÚP na PK tak, aby byl nepříznivý stav napraven.
- Pokud se budou na pozemních komunikacích a v jejich bezprostřední blízkosti nacházet otevřené výkopy, musí být zabezpečeny vhodným opatřením tak, aby bylo zamezeno případnému vstupu chodců do pracovního místa, nebo pádu do výkopu tím, že bude použito ochranné zařízení (zábradlí, plot, svodidlo), dle hloubky výkopu a doplněno zarážkou pro slepeckou hůl.
- **V dotčených úsecích PK bude vždy umožněn průjezd vozidel IZS – Integrovaného záchranného systému z důvodu zajištění včasného a účinného zásahu složek IZS v úsecích PK omezených stavbou, včetně úseků v úplné uzavírcce !!!**
- Se stavebními pracemi, pro něž je pracovní místo zřizováno, smí být započato až po instalaci stanoveného dopravního značení a dopravního zařízení.

Odpovědná osoba za PDZ: **p. Petr Michálek, tel. č. 733 164 471, PORR a.s., Oblast Morava, provoz Ostrava, Šenovská 463/393, 717 00 Ostrava, IČO: 43005560**

Zpracoval:
por. Bc. Roman Míček

npor. Mgr. David Krupp
vedoucí oddělení